



HYVINKÄÄN KESKUSTAAJAMAN KULTTUURIYMPÄRISTÖN HOITOSUUNNITELMA

17.6.2013

**HYVINKÄÄN KESKUSTAAJAMAN
KULTTUURIYMPÄRISTÖN HOITOSUUNNITELMA
17.6.2013**

Hyvinkään keskustaajaman kulttuuriympäristön hoitosuunnitelma
Tekijät: Lauri Putkonen ja Hyvinkään kaupunki
Hyvinkään kaupunginvaltuusto 17.6.2013

HYVINKÄÄN KESKUSTA AJAMAN KULTTUURIYMPÄRISTÖN HOITOSUUNNITELMA

Esipuhe

Hyvinkään keskustaajaman alue on Suomen kaupunkien joukossa rakennuskannaltaan suhteellisen nuori. Vanhimmat rakennukset ovat peräisin 1800- ja 1900-lukujen vaihteesta, mutta kaupungin kasvu on ajoittunut toisen maailmansodan jälkeiselle ajalle. 1950-80-lukujen rakennuskannan merkitys Hyvinkään kaupunkikuvalle ja identiteetille onkin yhtä merkittävä kuin varhaisempien rautatie- ja teollisuushistorian, klassismin ja funktionalismin rakennusten. Tässä rakennuskannassa esiin nousevat erityisesti kasvavan väestön tarpeisiin rakennetut omakoti- ja kerrostaloalueet sekä julkiset rakennukset.

Hyvinkään keskustaajaman kulttuuriympäristön hoitosuunnitelman tarkistus korvaa aiemman, vuonna 2000 hyväksytyt hoitosuunnitelman. Kyseisen hoitosuunnitelman lähtökohdina käytetyt inventoinnit vuosilta 1998 ja 1985 sisältävät kuitenkin edelleen käyttökelpoista tietoa. Ne täydentävät tässä hoitosuunnitelmassa olevien kohteiden kuvauksissa annettuja suppeampia tietoja. Lisäksi inventoinnit sisältävät yksittäisiä kohteita, joihin liittyy kulttuurihistoriallisia arvoja, mutta jotka jäävät uudessa hoitosuunnitelmassa esitettyjen aluerajausten ulkopuolelle.

Nyt hyväksytyssä hoitosuunnitelmassa sotien jälkeen rakennettujen teollisuus-, kerrostalo- ja omakotialueiden inventointi on tehty entistä kattavammin. Eri-tyistä huomiota on kiinnitetty vuoden 1970 jälkeen rakennettuihin alueisiin ja kohteisiin, joita ei ole aiemmin lainkaan inventoitu.

Hoitosuunnitelmassa kerrotaan Hyvinkään rakennetun kulttuuriympäristön kehityksestä ja ominaispiirteistä. Sen lisäksi siinä esitetään noin sata kohdetta ja aluetta sekä niitä koskevia hoitosuosituksia, joilla pyritään ympäristön omi-

naispiirteiden säilyttämiseen. Hoitosuunnitelma ei ole yksittäisten rakennusten suojeluluettelo, vaan sen tarkoituksena on ensisijaisesti palvella kaavoituksen ja rakentamisen ohjauksen apuvälineenä.

Rakennettu ympäristö kertoo käyttäjilleen kaupungin historiasta ja kehityksestä. Siihen liittyvien arvojen vaaliminen auttaa asukkaita juurtumaan ympäristöönsä ja vahvistaa elinympäristömme vetovoimaa. Kulttuuriympäristön hoitaminen on kaikkien eduksi.

Selvityksen on laatinut tutkija Lauri Putkonen. Hyvinkään rakennetun ympäristön vaalimisesta kaavoituksessa ja rakentamisen ohjauksesta ovat kirjoittaneet Anne Jarva ja Seppo Itkonen.

Työn ohjausryhmässä ovat olleet edustettuina Keski-Uudenmaan maakuntamuseo ja Hyvinkään kaupungin museo sekä tekniikan ja ympäristön toimialan rakennusvalvonta ja kaavoitusyksikkö.

Hyvinkäällä 17.6.2013

Anne Jarva

Sisällys

Taustaa Hyvinkään keskustajaman kulttuuriympäristön hoitosuunnitelman tarkistamiselle	7
Hyvinkään rakennettua ympäristöä käsittelevät selvitykset	8
Valtakunnalliset selvitykset	8
Maakunnalliset selvitykset	8
Paikalliset selvitykset	9
Katsaus Hyvinkään kaavahistoriaan	10
Rakennetun ympäristön vaalimisen keinoja	13
Hyvinkään rakennetun ympäristön vaaliminen kaavoituksessa ja rakentamisen ohjauksessa	14
Kaavoitus	14
Rakentamisen ohjaus	17
Kohteiden valinnasta ja arvottamisesta	18
Rakentamisen vuosirenkaat Hyvinkäällä	19
Hyvinkään suunnittelijoita	24
Aalto, Arvo (1903–1962)	24
Järvi, Jorma (1908–1962)	24
Lindberg, Carolus (1889–1955)	24
Pernaja, Antero (1902–1985)	24
Ruusuvuori, Aarno (1925–1992)	24
Schjerfbeck, Magnus (1860–1933)	25
Siikonen, Heikki (1890–1973)	25
Valjakka, Ilmo (s. 1934)	25
Valjakka, Raimo, S. O. (s. 1931)	25
Vähäkallio, Väinö (1886–1959)	25
Kirjallisuus ja lähteet	26
Sähköiset lähteet	26
Kohteet	28
Liitteet	145
Ote kaupunginvaltuuston pöytäkirjasta 17.6.2013 § 68	
Kohteiden alkuperäinen käyttötarkoitus	
Kohteiden arvoluokitus	

Taustaa Hyvinkään keskustaajaman kulttuuriympäristön hoitosuunnitelman tarkistamiselle

Hyvinkään kaupunki aloitti vuoden 2010 lopussa keskustaajaman kulttuuriympäristön hoitosuunnitelman täydentämisen tilaamalla selvityksen konsulttityönä tutkija Lauri Putkoselta. Työ on jatkoa aiemmin laaditulle selvitykselle kulttuurihistoriallisesti ja rakennustaiteellisesti arvokkaista kohteista (KUKOLU). Selvitysalue on sama kuin keskustaajaman osayleiskaavassa.

Tarkastelun kohteena ovat olleet erityisesti 1970-luvun jälkeen rakennetut alueet ja rakennukset. Samalla on täydennetty ja saatettu ajan tasalle aiemman selvityksen tiedot. Myös uudemman rakennuskannan arvojen tunnistaminen on tärkeää, jotta niiden rakennusperintöä osataan vaalia niin korjaus- kuin täydennysrakentamisessakin. Selvitys on liittynyt kiinteästi myös keskustaajaman osayleiskaavan tarkistustyöhön.

Työtä ohjaamaan perustettiin ohjausryhmä, jonka työhön ovat osallistuneet:

puheenjohtajana kaavoituspäällikkö Päivi Seppälä, Hyvinkään kaupunki
21.12.2011 lähtien kaavoituspäällikkö Anne Jarva, Hyvinkään kaupunki
ja jäseninä kaupunginmuseon intendentti Lea Bergström, Hyvinkään kaupunki
21.12.2011 lähtien kaupunginmuseon intendentti Susanna Eskola, Hyvinkään kaupunki
yleiskaava-arkkitehti Seppo Itkonen, Hyvinkään kaupunki
yleiskaavasunnittelija Hannu Lindqvist, Hyvinkään kaupunki
kaupunginmuseon amanuenssi Sari Mustajärvi, Hyvinkään kaupunki
rakennustarkastaja Pertti Nirkko, Hyvinkään kaupunki
tutkija Sari Saresto, Keski-Uudenmaan maakuntamuseo
tutkija Lauri Putkonen, konsultti

Ohjausryhmä kokoontui vuoden 2011 aikana neljä kertaa ja 2012 kaksi kertaa. Tämän lisäksi pidettiin työkokouksia, joissa paneuduttiin erityiskysymyksiin. Maaliskuussa 2011 pidettiin Laureassa yleisötilaisuus, jossa esiteltiin selvityksen

sisältöä ja tavoitteita sekä käytiin keskustelua rakennetusta ympäristöstä. Tilaisuuteen osallistui asiasta kiinnostuneiden kaupunkilaisten lisäksi mm. aktiivisia nuorisoparlamentin edustajia. Konsultti piti myös 18.5.2011 Hyvinkääsalissa aiheesta luennon Hyvinkään lukioiden kulttuuripäivillä.



Siltakadun varrella on säilynyt katkelma vanhaa Hyvinkäätä – paljolti kansalaiskeskustelun ansiosta. Asemakaavalla suojeltuja Arena ja Rinteen taloa on viime vuosiina korjattu entistämismuutosten turvin. Vuonna 1914 rakennettu Arena on Suomen ensimmäisiä maaseudun elokuvateattereita ja sen kulttuurihistoriallinen merkitys ulottuu täten Hyvinkäätäkin laajemmalle. Rinteen talo on rakennettu 1920-luvulla ja yhdessä Kautonkadun varrella sijaitsevan ns. Sotalaivan talon kanssa se antaa elävän kuvan 1900-luvun alkupuolen hyvinkääläisestä asuinkulttuurista.

Hyvinkään rakennettua ympäristöä käsittelevät selvitykset

Valtakunnalliset selvitykset

Rakennetun kulttuuriympäristön tutkimus tuli osaksi maankäytön suunnittelua varsinaisesti vasta 1960-luvulla. Seutukaavaliitot, nykyiset maakuntaliitot luettelivat kulttuurihistoriallisesti merkittäviä kohteita ja kulttuurimaisemia järjestelmällisesti. Kesti kuitenkin aina 1980-luvulle ennen kuin kulttuuriympäristöt oli kartoitettu koko maan kattavasti.

Ensimmäinen valtakunnallinen yhteenveto kulttuurihistoriallisista ympäristöistä valmistui 1980. Sisäasiainministeriön kaavoitus- ja rakennusosaston julkaisemassa yhteenvedossa *Valtakunnallisesti merkittävät kulttuurihistorialliset ympäristöt* luetteloi koko maasta noin 1300 kohdetta. Hyvinkään saldo oli tässä vaiheessa vain kolme kohdetta: Kytäjän kartanon kulttuurimaisema, Rautatiemuseon alue ja Kaukasten teollisuusympäristö.

1980-luvulla inventoinnit kattoivat yhä suuremman osan maasta ja uusi valtakunnallinen selvitys *Rakennettu kulttuuriympäristö* ilmestyi Museoviraston ja ympäristöministeriön yhteistyönä 1993. Vuotta aiemmin oli ympäristöministeriö julkaissut komiteamietinnön arvokkaista maisemakokonaisuuksista ja yhdessä nämä kaksi laajaa selvitystä valottivat aiempaa paremmin kuvaa maan rakennetuista ympäristöistä. Vuoden 1993 selvityksessä Hyvinkäältä oli valittu seuraavat seitsemän kohdetta:

- Hyvinkään asemanseutu
- Hyvinkään parantola
- Hyvinkään Sveitsin kansanpuisto
- Hyvinkään villatehtaan alue
- Hyvinkäänkylän kulttuurimaisema
- Kruununpuiston omakotialue
- Kytäjän kartanon kulttuurimaisema

Nämä alueet ja kohteet olivat valtakunnallisia alueidenkäyttötavoitteita koskevassa valtioneuvoston päätöksessä (30.11.2000) kulttuuri- ja luonnonperintöä koskeissa erityistavoitteissa tarkoitettuja alueiden käytön suunnittelun lähtökohtia.

Museovirasto aloitti 2000-luvun alussa valtakunnallisen inventoinnin päivittämisen. Yhtenä tavoitteen oli poistaa päällekkäisyys maisema-alueita koskevien selvitysten kanssa. Vuonna 2009 valmistunut *Valtakunnallisesti merkittävät rakennetut kulttuuriympäristöt* (RKY 2009) on toiminut vuoden 2010 alusta alkaen valtioneuvoston päätöksen, 22. joulukuuta 2009, mukaisesti maankäyttö- ja rakennuslaissa määriteltyjen valtakunnallisten alueidenkäyttötavoitteiden tarkoitamana inventointina rakennetun kulttuuriympäristön osalta. Uusimmassa luettelossa Hyvinkään kohteita ovat:

- Hyvinkään kirkko ja seurakuntakeskus
- Hyvinkään rautatieasemat
- Hyvinkään Villatehdas
- Kytäjän kirkko

Maakunnalliset selvitykset

Helsingin seutukaavaliitto, nykyisen Uudenmaan liiton edeltäjä, julkaisi 1973 Kai Linnilän/Ympäristötyö laatiman inventoinnin: *Helsingin seudun kulttuurihistorialliset kohteet ja tiet sekä kulttuurimaisemavaranto*. Tätä inventointia tarkistettiin seuraavalla vuosikymmenellä ja Erkki Härön kokoama inventointi, vuonna 1986 julkaistu *Helsingin seudun rakennuskulttuuri ja kulttuurimaisema* oli ensimmäisiä Suomessa tehtyjä rakennetun kulttuuriympäristön selvityksiä, jossa ai-neisto palveli selkeästi seutukaavoitusta.

Vuosituhannen vaihteessa oli jälleen aika selvittää kuinka maakunta on rakennut. Tarvetta oli erityisesti sotien jälkeisen ja sitäkin uudemman rakennusperinnön selvittämiseen. Uudenmaan liitto valmisteli samaan aikaan uutta maakuntakaavaa, johon oli tarpeen päivittää myös kulttuuriympäristöjen tila. Uusi

inventointi valmistui vuonna 2007, mutta sitä ei ole julkaistu. Uudenmaan liitto on vuonna 2010 käynnistänyt Uudenmaan kulttuuriympäristöselvityksen, joka on valmistunut syksyllä 2012. Selvitystä on tarkoitus käsitellä teemana seuraavassa vaihemaakuntakaavassa.

Paikalliset selvitykset

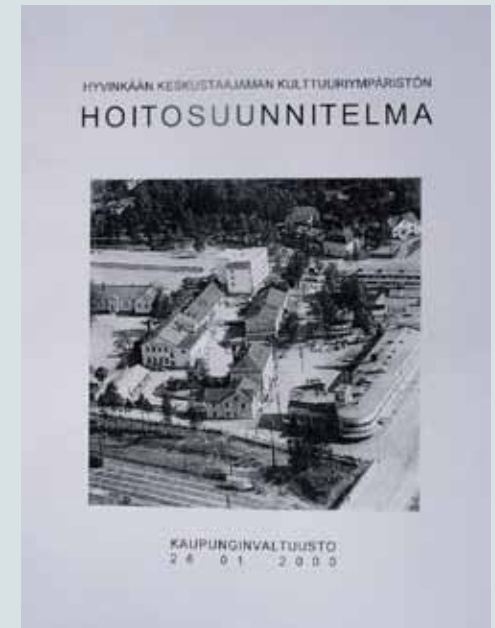
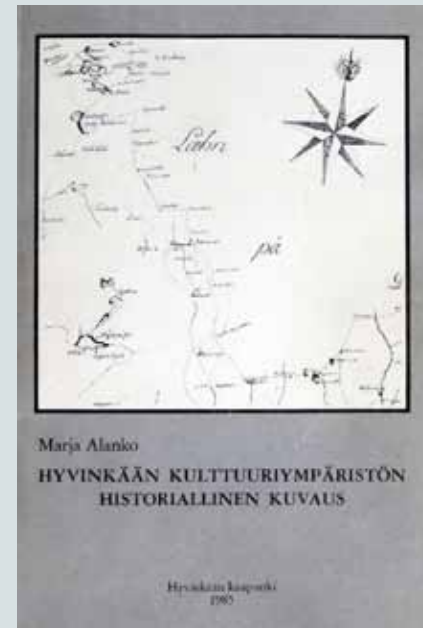
Hyvinkää on ollut ensimmäisiä kaupunkeja, joissa kulttuuriympäristöjä on selvitetty maankäytön suunnittelun yhteydessä. Arkkitehti Marja Alanko laati kaupungin toimeksiantona vuonna 1977 kulttuurihistoriallisesti merkittävien rakennusten ja alueiden inventoinnin. Työ jatkui 1979, jolloin siihen liittyi laaja historiallinen ympäristökehityksen tarkastelu. Työn tulokset julkaistiin 1985 nimellä Hyvinkään kulttuuriympäristön historiallinen kuvaus. Kirjan johdannossa todetaan kulttuuriympäristön hoitotyön tavoitteena olevan:

- *ympäristön paikallisen omaleimaisuuden säilyttäminen ja rikastuttaminen luomalla siihen ajallista syvyyttä*
- *kulttuurihistoriallinen suojelu*
- *juurruttaa ihmisiä omaan elinympäristöönsä Hyvinkäälle.*

Inventointi on jatkuva prosessi koska ympäristö ja siihen liittyvät arvostukset ovat jatkuvassa muutostilassa. Alangon työtä ohjannut työryhmä oli ottanut nimekseen KUKOLU-toimikunta eli kulttuurihistoriallisesti ja rakennustaiteellisesti arvokkaita kohteita luetteloimaan asetettu toimikunta.

1990-luvulle tultaessa todettiin KUKOLU-raportin täydennystarve uudemman rakennusperinnön osalta. Tarkistusinventointi ajoittui ajalle 1997–98. Työ tehtiin kaavoitusyksikön toimeksiantona yhteistyössä kulttuuritoimen, rakennusvalvonnan ja tilapalvelun kanssa. Inventoinnin ja siihen liittyvän hoitosuunnitelman laati arkkitehti Kari Hammarberg. Kaupunginvaltuusto hyväksyi Hyvinkään keskustaajaman kulttuuriympäristön hoitosuunnitelman 26.1.2000. Inventointiin sisältyi lähes 300 kohdetta, joista hoitosuunnitelmaan valittiin 61.

KUKOLU-raportin kohdevalikoima ulottui ajallisesti valikoidusti 1970-luvulle. Keskustaajaman osayleiskaavan laatimisen yhteydessä kohdevalikoimaa on täydennetty eräiltä osin, ottamalla mukaan erityisesti 1980-luvun julkiset rakennukset. Nyt laadittu selvitys täydentää näitä luetteloita ja päivittää tiedot vanhojen kohteiden osalta.



Vasemmalla Marja Alangon Hyvinkään kulttuuriympäristön historiallinen kuvaus vuodelta 1985. Oikealla Hyvinkään keskustaajaman kulttuuriympäristön hoitosuunnitelma, jonka kaupunginvaltuusto hyväksyi 26.1.2000.

Katsaus Hyvinkään kaavahistoriaan

Hyvinkään asutuskeskuksen synty voidaan katsoa alkaneeksi rautatien rakentamisesta ja rautatieaseman perustamisesta 1862. Rautateistä elantonsa saaneiden joukko kasvoi huomattavasti kun Hyvinkästä tuli 1873 risteysasema. Kymmenessä vuodessa keskelle maaseutumaisemaa syntyi asemakylä, jossa asui lähes 500 henkilöä. Kehitys oli tässä vaiheessa suunnittelematonta ja rakentaminen levisi sattumanvaraisesti ratojen ympäristöön pääteiden varsille.

1890-luvulla hyvät yhteydet toivat paikkakunnalle teollisuutta kun Ossian Donnerin Villatehdas asettui Hyvinkäälle. Siitä muodostui pian huomattava teollisuuslaitos, mikä muutamassa vuodessa kolminkertaisti Hyvinkään väkiluvun. Tehdas vuokrasi 1900-luvun alussa Donnereiden omistaman Ahdenkallion kartanon maita työntekijöilleen ja lainoitti työntekijöiden omatoimista rakentamista. Palstat olivat aluksi tehtaan lähellä samoin kuin tehtaan itse rakentamat työväenasunnotkin, mutta varsinaista yhdyskuntasuunnittelua ei tuolloin vielä harjoitettu.

Ensimmäisenä Hyvinkään kaavoitustoimenpiteenä voidaan pitää Kirjavantolan palstoitus suunnitelmaa, jonka maanmittari Arthur Alli laati 1909 Hyypyrän kartanon toimeksiannosta Hyypyrän kivilouhimon työntekijöiden asuttamiseksi. Näin syntyivät ns. kivimiesten palstat.

Hyvinkään maalaiskunta perustettiin vuonna 1917. Seuraava sisällissodan vuosi toi mukanaan myös vaikean asuntopulan, jota lievittääkseen nuori kunta osti mm. 1919 Paavolan tilan ja 1922 Viertolan alueen. Viertolaa varten tilattiin asemakaava maanmittausinsinööri Heikki Luostariselta. Samana vuonna valmistuneessa kaavassa oli 80 rakennustonttia.

Myös Donnerit ryhtyivät määrätietoiseen kaavoittamiseen 1920-luvulle tultaessa. Arkkitehdit Berndt Aminoff ja Gösta Cajanus laativat 1921 asemakaava suunnitelman "Hyvinkään yhteiskuntaa" varten. Suunnitelma käsitti itäisen Hyvinkään teollisuusalueineen ja niihin liittyvine asuinkortteleineen. Kaupunki-

rakenne noudatti vuosisadan vaihteesta vallinnutta osin vapaamuotoista korttelirakennetta, jossa katulinjat kaartuivat säteittäisten katujen välillä. Kaavassa oli myös lukuisia julkisia rakennuksia pienten aukoiden laidoilla sekä keskeisenä aiheena urheilukeskus. Asemakaavan nimiössä on tilaajasta kertova koruteksti "Ahdenkallio". Vaikka kaavaa ei vahvistettu, noudatettiin sitä kuitenkin asuinkortteleiden osalta Mustanmännistön alueella.

Hyvinkästä tuli kauppa vuonna 1926 ja tämä edellytti suunnitelmallista rakentamista. Arkkitehti, professori Carolus Lindberg laati 1928 kauppalaan ensimmäisen asemakaavan, joka vahvistettiin 1932. Hyvinkään asemakaavaa on pidetty tärkeänä aikakauden kauppalasuunnittelun esimerkkinä. Kaavaraken-



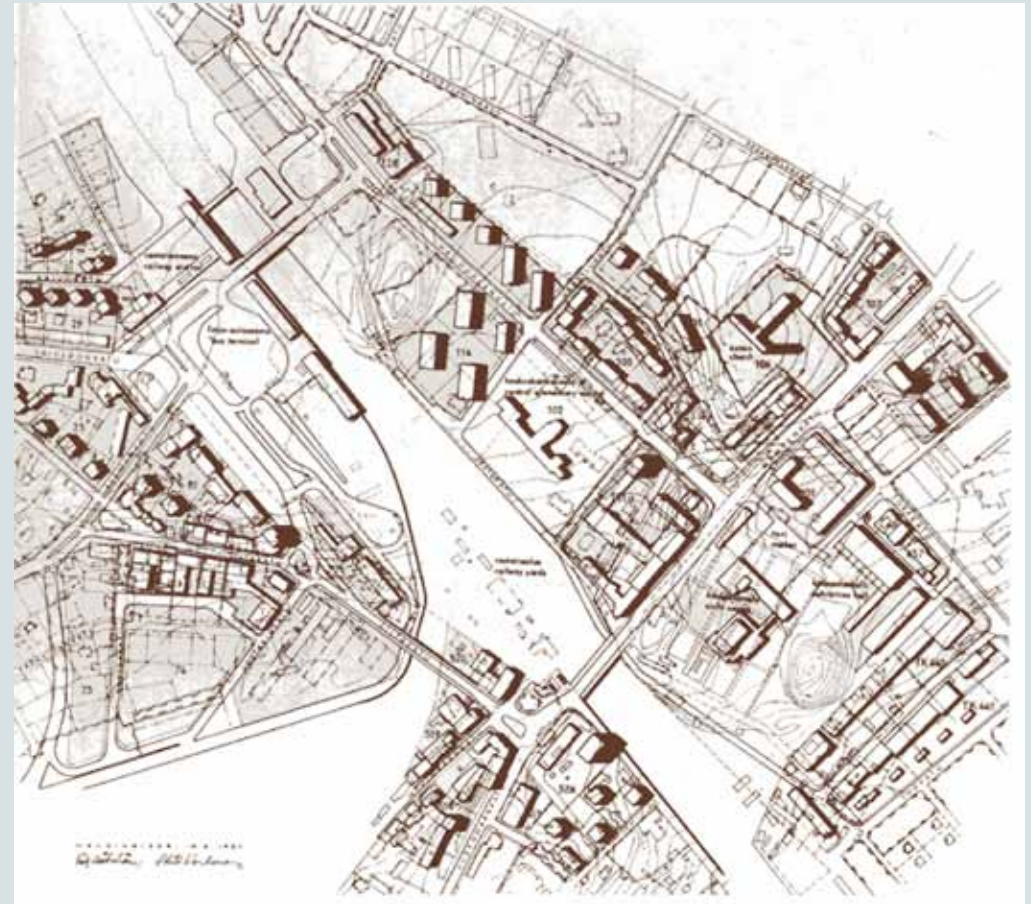
Monet Carolus Lindbergin asemaakaavan piirteistä ovat yhä nähtävissä, esimerkiksi Vieremän kaupunkirakenteessa.

teeltaan se pohjautuu paljolti Eliel Saarisen ja Valter Jungin asemakaavoihin 1900-luvun ensi kymmeninä. Lindberg käyttää paljon säteittäiskatuja, esplanadeja ja pieniä aukioita “koruaukioita”, jotka tuovat mieleen italialaisten kaupunkien piazzat. Sikäli kaava oli linjassa aikakauden klassismin ihailun kanssa, mikä näkyy hyvin Hyvinkäänkin 20-luvun rakennuskannassa. Julkisia rakennuksia oli merkitty yleensä kadunpäätteiksi tai puistosommitelmien keskusaiheiksi. Suurina teollisuusalueina olivat Villatehdas ympäristöineen, Hiiltomon alue sekä Valtion Keskuskonepajan, myöhemmin toteutuneen VR:n konepajan alue. Lindbergin kaava oli kuitenkin lähtökohdiltaan epärealistinen, sillä se oli mitoitettu 55 000 asukkaalle eli kymmenkertaiselle määrälle silloiseen asukasmäärään nähden.

Vaikka Lindbergin kaava ei sellaisenaan toteutunut, rakennettiin sen mukaan useita korttelikonaisuuksia. Kaupunkirakenteellisesti eniten Lindbergin ajatuksia on toteutunut Vieremän alueella Jaakonkadun ja Majjankadun hevosenkäänteessä sekä Rietinpuiston ympäristössä. Myös Viertolan kaupunkikuvassa on paljon jälkiä Lindbergin kaavasta.

Sotien jälkeen myös Hyvinkää joutui ratkomaan asuntopulaa, asuttamaan siirtolaisia ja rintamamiehiä. Erityisesti omakotitonteista oli pulaa, mutta myös teollisuuden kasvu loi paineita tehostetulle kaupunki- tai tässä tapauksessa vielä kauppala-suunnittelulle. Hyvinkää oli saanut rakennusjärjestyksen 1945, mutta tarvittiin laajempaa näkemystä. Hyvinkään ensimmäinen yleiskaava tai yleisasemakaava, kuten sitä tuolloin nimitettiin, tilattiin 1951 Turun kaupungin asemakaava-arkkitehdilta Olavi Laisaarelta, joka oli kokenut kaavoittaja. Yleiskaava valmistui 1953 ja siinä Laisaari toi esiin Lindbergin kaavaa realistisemman näkemyksen kauppalan rakentamisen kehityslinjoista ja väkiluvun kehityksestä. Yleiskaavan kehittämissuunnitelmassa hän viittaa myös lähiöajattelun mahdollisuuksiin. Merkittävä uudistus sisältyi ajatukseen rakentaa kauppalan uusi keskus Valtionrautateiden keskuspuiston paikalle

Hyvinkään keskustan osalta kaavoitus eteni vuosina 1954–1957, kun arkkiteh-



Erik Kråkströmin ja Ahti Korhosen 1957 laatima Hyvinkään keskustasuunnitelma sisältää monia aiheita, jotka myöhemmin ovat toteutuneet. Tärkein näistä on hallinnon ja kulttuurin toimintojen sijoittaminen Jussinmäen ympäristöön entiselle Valtionrautateiden keskuspuutarhan alueelle. Toteutumatta jäi sen sijaan rautatie- ja linja-autoasemien siirto vanhasta asemasta luoteeseen. Kuva kirjasta Olli Kivinen, Hyvinkään yleiskaava 1980 ja 2000.

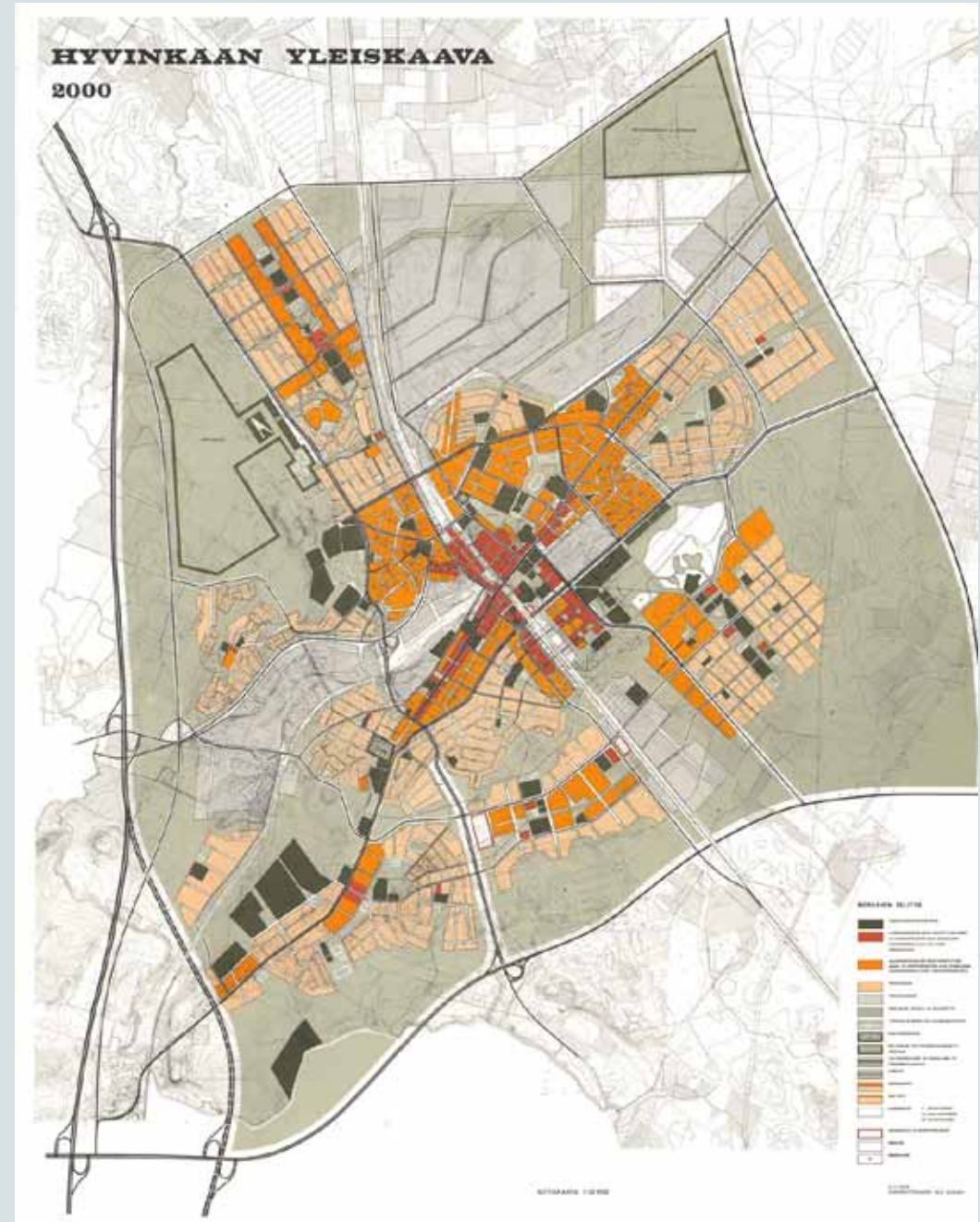
dit Erik Kråkström ja Ahti Korhonen laativat Hyvinkään keskustalueen asemakaavasunnitelman. He toteuttivat Laisaaren näkemyksen kauppalan keskuksesta sijoittamalla hallinnon ja kulttuurin rakennukset Valtionrautateiden keskuspuutarhan paikalle.

Arkkitehti, asemakaavaopin professori Olli Kivinen laati 1971 Hyvinkään uuden yleiskaavan – Hyvinkään yleiskaava 1980 ja 2000. Siinä hän jatkoi keskustan käsittelyssä Kråkströmin ja Korhosen suuntaviivoja. Hän painotti kuitenkin, että keskustassa tulee pyrkiä säilyttämään mahdollisimman paljon asuntoja, joista on hyvät yhteydet palveluihin. Keskusta-alueella tuli säilyttää myös riittävät viheralueet, vaikka se vähentäisi tonttimaan määrää. Vastapainoksi hän esitti rautatiealueen kattamista.

Vanhoja asuntoalueita kuten Kirjavaatolppaa ja Viertolaa tuli Kivisen mukaan uudistaa tehostamalla maankäyttöä. Edellistä hän esitti tiiviimmäksi pientaloalueeksi, jälkimmäistä keskustatoimintojen sekundääriksi laajennusalueeksi. Uusia asuntoalueita yleiskaavaan sisältyi viisi: Paavola – Kulomäki, Hyvinkäänkylä – Vehkoja, Viertolan eteläpuolinen alue, Tehtaansuon eteläpuolinen alue ja Mustanmännistön itäpuolinen alue.

Kivisen yleiskaavaan sisältyi visioita 2000-luvun alun tilanteesta. Monet niistä ovat osoittautuneet osuviksi: vapaa-ajan kasvu, väestön ikääntyminen, elintason nousu. Myös insinööritoimisto Pentti Polvisen laatima liikennesuunnitelma ennakoivat hyvin autokannan ja liikenteen kasvua.

Yleiskaava 1990/2010 Keskustaajaman 2. asteen osayleiskaava (1993) otti lähtökohdaksi ajan hengen mukaisesti kestävä kehityksen. Tähän liittyi luontevasti olemassa olevan rakennuskannan huomioon ottaminen, kaupunkikuvan ja kulttuuriympäristön vaaliminen. Osayleiskaavaan liitettiin 1976–1983 laaditun KUKOLU-luettelon kohteet. Tätä luetteloa täydennettiin vuosina 1950–1975 rakennetuilla alueilla ja rakennuksilla. Keskustaajaman osayleiskaavassa pyrittiin laatimaan aluevaraukset ja kaavamääräykset niin, että *ympäristöltään miellyttävimmät keskustanläheiset omakotialueet voisivat säilyttää tulevaisuudessakin Hyvinkäälle ominaisen puutarhamiljöönsä, vaikka yksittäisten tonttien uudisrakentaminen jatkuu.* Alueiden kaupunkikuvan turvaamiseksi yhtenäisiä pientalo ja kerrostaloalueita nimettiin säilyttävän saneerauksen kohdealueiksi.



Professori Olli Kivisen 1971 laatima Hyvinkään yleiskaava 2000.

Rakennetun ympäristön vaalimisen keinoja

Vuosituhanen vaihteessa astui voimaan uusi **maankäyttö- ja rakennuslaki**, josta käytetään yleisesti lyhennettä MRL. Lain tavoitteena on järjestää alueiden käyttö ja rakentaminen niin, että siinä luodaan edellytykset hyvälle elinympäristölle sekä edistetään ekologisesti, taloudellisesti, sosiaalisesti ja kulttuurisesti kestävä kehitystä. Rakentamisen ohjauksen tavoitteena on lain MRL:n 12 §:n mukaan edistää mm. viihtyisän ja esteettisesti tasapainoisen elinympäristön aikaansaamista ja rakentamista, joka perustuu elinkaariominaisuuksiltaan kestäviin ja taloudellisiin sekä kulttuuriarvoja luoviin ja säilyttäviin ratkaisuihin. Rakennetun ympäristön ja rakennuskannan suunnitelmallista ja jatkuvaa hoitoa ja kunnossapitoa pyritään lain avulla edistämään. Tavoitteena on myös turvata jokaisen osallistumismahdollisuus asioiden valmisteluun, suunnittelun laatu ja vuorovaikutteisuus, asiantuntemuksen monipuolisuus sekä avoin tiedottaminen käsiteltävinä olevissa asioissa. Tämä on lain keskeinen anti suunniteltaessa Hyvinkäänkin rakennetun ympäristön tulevaisuutta. Maankäyttö- ja rakennuslain sisältövaatimukset edellyttävät rakennetun ympäristön ja maiseman huomioon ottamista kaikilla maankäytön suunnittelun tasoilla.

Laki rakennusperinnön suojelemisesta (498/2010) on ollut voimassa 1.7.2010 lukien. Lain tavoitteena on turvata rakennetun kulttuuriympäristön ajallinen ja alueellinen monimuotoisuus, vaalia sen ominaisuutta ja erityispiirteitä sekä edistää sen kulttuurisesti kestävä hoitoa ja käyttöä. Uusi laki, joka korvasi aiemman lain vuodelta 1985, ei olennaisesti muuta aiempaa rakennussuojeluprosessia, vaan muutokset koskevat lähinnä suojelun tavoitteita ja kriteereitä. Valtion erityisasema rakennusten omistajana poistuu, mutta aikaisemmin valtion omistamien rakennusten suojelusta annetun asetuksen nojalla suojellut rakennukset säilyvät edelleen suojeltuina. Hyvinkäällä on lain nojalla suojeltu yksi kohde, Siltakadun huoltoasemarakennus.

Rakennussuojelu asemakaava-alueella sekä alueella, jolla on voimassa rakennuskielto asemakaavan laatimista varten, järjestetään pääsääntöisesti asema-



Entinen Shellin huoltoasema on ainoa rakennussuojelulla suojeltu rakennus Hyvinkäällä. Suojelupäätös astui voimaan 1996. Vuodesta 2010 suojelu on toteutunut rakennusperinnön suojelulain nojalla. Suojelu ei ole estänyt rakennuksen käyttöä hampurilaisravintolana.

kaavalla. Lailla rakennusperinnön suojelemisesta ei voida suojella laajoja aluekokonaisuuksia tai maisemaa.

Kirkollisten rakennusten suojelu määritellään **kirkkolaissa**, joka on evankelis-luterilaisten kirkkojen osalta vuodelta 1993 ja ortodoksisen kirkkokunnan osalta vuodelta 2006. Ennen vuotta 1917 rakennetut kirkolliset rakennukset ovat kirkkolain suojelun alaisia. Sitä nuoremmissa kirkkohallitus voi määrätä suojeltavaksi, jos suojeluun on sellainen syy, jonka johdosta vastaavan rakennuksen suojelusta voitaisiin päättää rakennussuojelulain mukaan. Kirkollisia rakennuksia ovat kirkot ja kellotapulit, siunaus- ja hautakappelit sekä hautausmaalla olevat niihin rinnastettavat rakennukset.

Muinaismuistolailla (295/63) suojellut rakennukset eivät enää ole rakennuskäytössä, vaan niitä käsitellään muinaisjäännöksinä, joihin kajoaminen on kielletty. Kajoamisluvan myöntää ELY-keskus Museovirastoa kuultuaan. Lähtökohteisesti muinaismuistot ovat automaattisesti suojeltuja.

Valtakunnallisesti rakennusperinnön hoitoa ohjaavat valtioneuvoston hyväksymät **Arkkitehtuuripoliittinen ohjelma** ja **Rakennusperintöstrategia** (valtioneuvoston päätös 13.6.2001). Arkkitehtuuripoliittinen ohjelma määrittelee tavoitteet arkkitehtuuria edistävälle julkisen vallan toimenpiteille, sen mukana rakennusperintömme vaalimiselle. Rakennusperintöstrategian tavoitteena on huolehtia siitä, että rakennusperinnön arvot ja sitä koskeva tieto välittyvät kansalaisille.

Hyvinkäällä on kaksi valtakunnallisesti arvokasta rautatieympäristöä, Hyvinkään rautatieasema ja Suomen Rautatiemuseon alue, joita koskee niin sanottu **rautatiesopimus** eli sopimus menettelytavoista valtakunnallisesti merkittävien rautatieasema-alueiden säilyttämiseksi ja suojelemiseksi vuodelta 1998. Sopimuksella viranomaiset ovat sitoutuneet viemään eteenpäin alueiden suojelua ensisijaisesti kaavoituksella ja toissijaisesti rakennussuojelulain keinoin.

Hyvinkään rakennetun ympäristön vaaliminen kaavoituksessa ja rakentamisen ohjauksessa

Kaavoitus

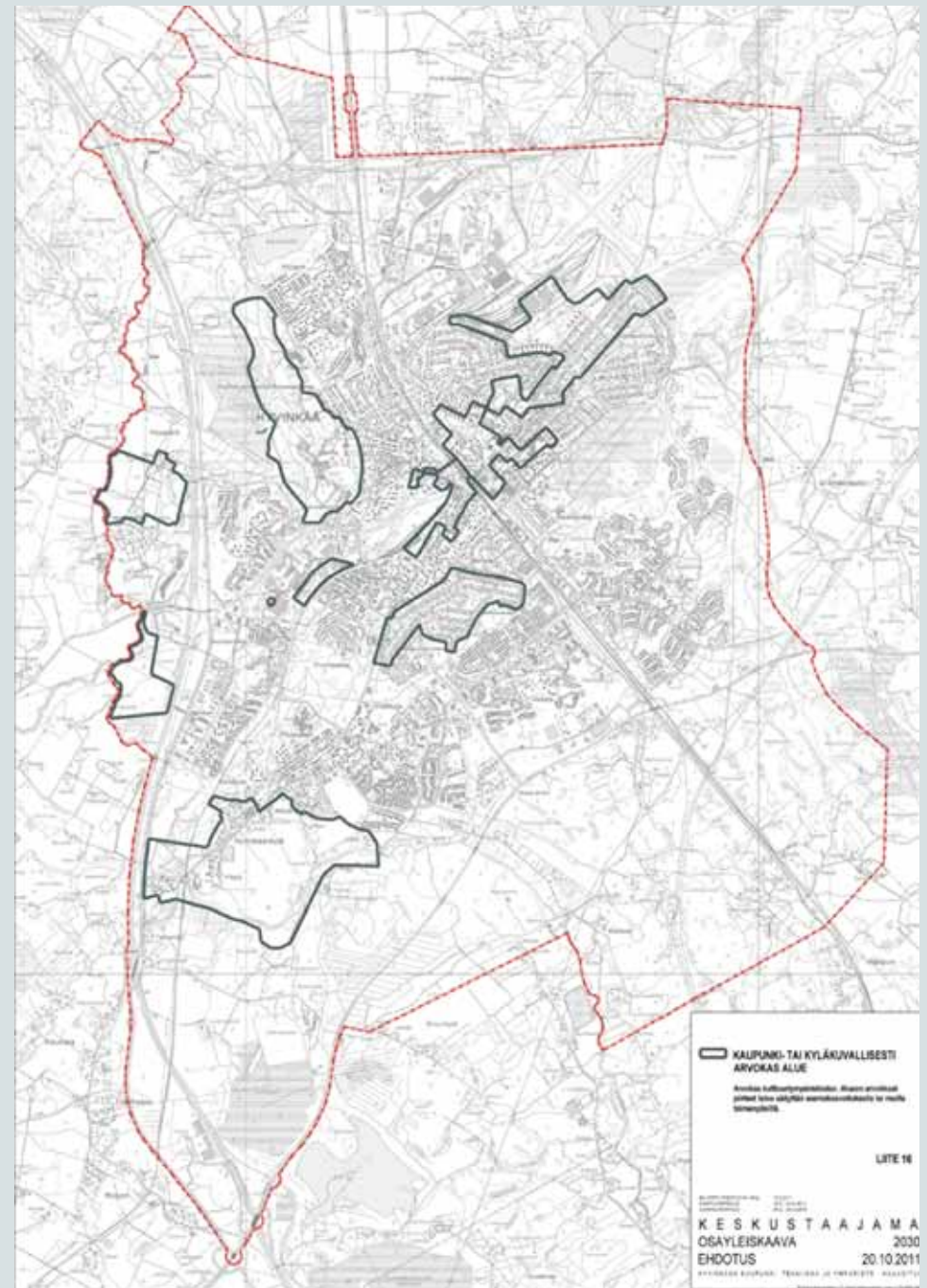
Kulttuuriympäristön vaalimista koskevia tavoitteita ja määräyksiä voidaan antaa kaikilla kaavatasoilla: maakuntakaavassa, yleiskaavassa ja asemakaavassa. Tämä käy ilmi eri kaavatasojen sisältövaatimuksista. Kaavoituksessa on lisäksi otettava huomioon valtakunnalliset alueidenkäyttötavoitteet ja niissä mainitut valtakunnalliset inventoinnit, kuten Valtakunnallisesti merkittävät rakennetut kulttuuriympäristöt, RKY 2009, www.rky.fi/.

Maakuntakaavassa osoitetaan valtakunnallisesti merkittävät kulttuuriperintöalueet ja –kohteet sekä maakunnallisin tai seudullisin perustein inventoidut kulttuuriperinnön kannalta arvokkaat alueet ja kohteet. Maakuntakaavan merkittävin oikeusvaikutus on olla ohjeena yksityiskohtaisemmalle suunnittelulle, toisin sanoen yleis- ja asemakaavoitukselle. Tällä hetkellä voimassa olevissa Uudenmaan maakuntakaavoissa on osoitettu kulttuuriympäristön tai maiseman vaalimisen kannalta tärkeitä alueita, teitä ja kohteita, joiden yksityiskohtaisemmassa suunnittelussa on otettava huomioon kulttuuriympäristön ominaispiirteiden vaaliminen ja turvattava merkittävien maisema- ja kulttuuriarvojen säilyminen. Hyvinkään keskustaajamassa maakuntakaavan mukaisia arvokkaita alueita ovat *Sveitsin puiston ydinalue, Rautatieaseman ja Rautatiemuseon ympäristöt, Parantolan puisto ympäristöineen, Villatehtaan alue sekä Hyvinkäänkylän maisema-alue*. Vireillä olevaan Uudenmaan 2. vaihemaakuntakaavaan liittyen Uudenmaan liitto on päivittänyt kulttuuriympäristöselvityksiään ja liittänyt ne kaavan tausta-aineistoon. Kulttuuriympäristöön liittyviä kysymyksiä on tarkoitettu käsitellä tarkemmin seuraavalla maakuntakaavakierroksella.

Yleiskaavassa rakennetun ympäristön vaalimisella halutaan korostaa riittävän laaja-alaista selvittämistä, arviointia ja harkintaa. Yleiskaavassa voidaan esimerkiksi määrittellä alueet ja kohteet, jotka ovat historiallisen jatkuvuuden turvaamisen kannalta tarpeellisia, ja joiden arvojen säilyttäminen on syytä selvittää jatkosuunnittelussa. Yleiskaavassa voidaan antaa myös erityisiä suojelumääräyksiä, jolloin yleiskaavasta seuraa toteutumista turvaava rakentamista koskeva ehdollinen rakentamisrajoitus. Hyvinkään keskustaajaman osayleiskaavoissa kulttuuriympäristöä koskevat määräykset ovat luonteeltaan informatiivisia ja asemakaavoitusta ohjaavia.

Hyvinkään keskustaajaman osayleiskaavassa 1990/2010 on inventointien perusteella osoitettu säilyttävän saneerauksen kohdealueita (AS ja AOS), joiden yksityiskohtaisessa suunnittelussa on pyrittävä korjauskelpoisen rakennuskannan ja kaupunkikuvan ominaispiirteiden säilyttämiseen sekä täydentävien uudisrakennusten sovittamiseen niihin. Lisäksi kaavassa on rajattu sr+pistekatkoviiva-merkinnöin alueita, jossa rakennettu ympäristökuva säilytetään sekä osoitettu kohdemerkinnöin yksittäisiä kohteita, joiden yksityiskohtaisessa suunnittelussa on pyrittävä kohteen kulttuurihistoriallisten tai rakennustaiteellisten arvojen säilyttämiseen. Kohteiden valinta perustui vuonna 1985 laadittuun KUKOLU-raporttiin sekä yleiskaavan laadinnan aikaisiin päivityksiin. Yleiskaavan toteutamisohjelman tavoitteena oli, että erityisesti säilyttävän saneerauksen alueilla asemakaavat uudistettaisiin siten, että alueiden kulttuurihistorialliset ja miljöö-arvot säilyisivät siitä huolimatta, että uudisrakentaminen alueilla jatkuisi. Tämän, jo yleiskaavan rakennesuunnitelmassa määritellyn tavoitteen mukaisesti on uudistettu Vantaankadun-Viistokadun asemakaava. Lisäksi on uudistettu monien yksittäisten kohteiden ja pienialaisten alueiden asemakaavoja kulttuuriympäristön vaalimisen näkökulmasta (esimerkiksi Siltakadun ja Keskusaukion ympäristössä, Vaiveronkadun ja Hämeenkadun varressa sekä Parantolassa ja Villatehtaan alueella).

Hyvinkään keskustaajaman osayleiskaavan 2030 (kaupunginvaltuusto 16.4.2012) laatimisen aikana sekä Uudenmaan liiton maakunnallisesti arvok-



Hyvinkään keskustaajaman osayleiskaavan 2030 kaupunki- tai kyläkuvallisesti arvokkaat alueet.

kaiden ympäristöjen selvitys että Hyvinkään kulttuuriympäristön hoitosuunnitelman tarkistus olivat luonnosvaiheessa. Osayleiskaavan kulttuuriympäristöä koskevat aluemääräykset on tehty yhdenmukaisesti seudullisen selvityksen kanssa. Osayleiskaavakartalla on esitetty seudullisesti merkittävät kaupunki- ja kyläkuvallisesti arvokkaat alueet ja kulttuuriympäristön suojelemiseksi määrätään, että rakennus- ja aluekohteiden säilyttämiseksi on laadittava tarpeelliset rakentamisohjeet ja ympäristöhoitosuunnitelmat. Alueen arvokkaat piirteet tulee säilyttää asemakaavoituksella tai muilla toimenpiteillä. Hoitosuunnitelman keskeneräisyyden vuoksi paikalliset kohteet puuttuvat eikä yleiskaava siten käsitä kaikkia kulttuuriympäristöltään arvokkaita kohteita.

Asemakaavoitus

Asemakaavan sisältösäännöksissä painotetaan olemassa olevan rakennuskannan käytön edistämistä ja rakennetun ympäristön vaalimista sekä siihen liittyvien erityisten arvojen säilyttämistä. Maankäyttö- ja rakennuslain keskeinen kaa-voitusta koskeva sisältövaatimus kieltää rakennettuun ympäristöön liittyvien erityisten arvojen hävittämisen. Päätöksenteossa joudutaan arvioimaan suojelemisen ja säilyttämisen sekä toisaalta ympäristön muuttamisen ja rakennusten purkamisen tai alueiden täydennysrakentamisen suhdetta.

Hyvinkäällä on 1980-luvun alkupuolelta lähtien tehty lukuisia asemakaavoja, joiden tavoitteena on ollut rakennetun kulttuuriympäristön vaaliminen eri keinoin. Taustalla ovat olleet kulttuurihistoriallisesti arvokkaiden rakennusten inventointityö (KUKOLU), yleiskaava 1990/2010 rakennemallitöineen sekä erilaiset yksityisten ja julkisten tahojen aloitteet. Viimemainitut ovat liittyneet usein kiinteistön kehittämistä koskeviin suunnitelmiin.

KUKOLU-inventoinnissa ja yleiskaavassa esitetyistä asuntoalue-kohteista (yleiskaavan säilyttävän saneerauksen alueet) asemakaava on uudistettu vain Vantaankadun–Viistokadun alueella (asemakaavan muutokset vahvistettu 1992 ja 1993). Asemakaavan muutosten tavoitteena oli tontille osoitetun rakennus-oikeuden toteuttamisen ohjaus siten, että alueen mittakaava, rakennustapa ja

miljööarvot säilyisivät. Tähän pyrittiin rajoittamalla asuntojen lukumäärä kah-teen ja antamalla määräyksiä asuin- ja talousrakennusten sijoittamisesta, ka- ton muodosta ja harjan suunnista, sisäänkäyntien sijoittamisesta ja aitaamisesta. Kaavan laadinnan aikana olemassa olevien rakennusten säilymistä pyrittiin edistämään sallimalla niihin liittyvää uudisrakentamiseen verrattavaa korjaamis- ta kaavamääräysten estämättä, kunhan tietyt ympäristön sopeutumisen reu- naehdot täytyisivät. Kaavoissa ei ole pientaloihin liittyviä varsinaisia suoje- lumääräyksiä lukuun ottamatta ns. Bretagin taloa, joka on osoitettu suojeltavaksi rakennukseksi (sr).

Asemakaavoissa on annettu yksittäisiä kohteita koskevia suojelumääräyk- siä yhteensä 21 alueelle hoitosuunnitelman 112 alueesta. Suojelumääräyk- set vaihtelevat yleispiirteisestä ympäristön säilyttämisen tavoitteesta tiukem- piin rakennuksen purkamista rajoittaviin sekä muutos- ja korjaustöitä ohjaaviin määräyksiin. Esimerkkejä suojelumääräyksistä:

- Rakennusta ei saa purkaa eikä siinä saa suorittaa sellaisia muutos- tai li- särakennustöitä, jotka turmelevat julkisivujen tai vesikaton kulttuurihis- toriallista tai rakennustaiteellista arvoa tai tyyliä. Mikäli rakennuksessa on aikaisemmin suoritettu tällaisia toimenpiteitä, on rakennus korjaus- ja muutostöiden yhteydessä pyrittävä korjaamaan entistään.
- Rakennusta ei saa purkaa ilman ympäristölautakunnan lupaa. Lautakun- ta voi myöntää luvan vain, jos purkamiseen on pakottava syy.
- Ennen rakennuslupaa tai rakennuksen korjausta, muuttamista, julkisivu- jen muuttamista tai muuta toimenpidettä koskevan hakemuksen ratkaise- mista on varattava maakuntamuseolle tilaisuus lausunnon antamiseen.
- Rakennuksessa tehtävien korjaus- tai muutostöiden tulee olla sellaisia, että rakennuksen kulttuurihistoriallisesti arvokas tai kaupunkikuvan kan- nalta merkittävä luonne säilyy.
- Täydennysrakentamisen on ulkoarkkitehtuuriltaan sovelluttava suojel- tavaan rakennukseen.

(Kartta keskustan suojelluista rakennuksista seuraavalla sivulla)



Keskusta-alueen asemakaavalla suojellut rakennukset on esitetty kartalla punaisella ja rakennussuojelulla suojeltu rakennus vihreällä.

Rakentamisen ohjaus

Rakennusjärjestyksessä annetaan paikallisista oloista johtuvat suunnitelmallisen ja sopivan rakentamisen, kulttuuri- ja luonnonarvojen huomioon ottamisen sekä hyvän elinympäristön toteutumisen ja säilyttämisen kannalta tarpeelliset määräykset. Hyvinkään rakennusjärjestyksessä määrätään muun ohessa, että on pyrittävä noudattamaan kaupungin hyväksymän kulttuuriympäristön hoitosuunnitelman suosituksia, jotka tähtäävät kulttuurihistoriallisten arvojen säilymiseen.

Rakentamistapaohjeet

Rakentamistapaohjeet ovat kaavamääräyksiä joustavampi tapa ohjata rakenta-

mista ja ympäristön hoitoa. Hyvinkäällä on annettu rakentamistapaohjeita vain uudisrakentamiseen tarkoitetuille alueille, jolloin niiden noudattamisesta sovitaan tontinluovutusehdoissa tai maankäyttösopimuksessa. Rakentamistapaohjeita voitaisiin kuitenkin käyttää myös vanhojen alueiden täydennys- ja korjaushankkeiden ohjaamisessa. Ohjeet eivät ole luonteeltaan yhtä sitovia kuin asemakaavamääräykset, mutta rakentajat saavat niistä vinkkejä hankkeensa toteutukseen ja rakennusvalvonta voi hyödyntää niitä rakentamiseen liittyvässä ennakko-ohjauksessa. Ohjeiden sitovuutta voidaan tarvittaessa tehostaa määrämällä asemakaavassa niiden noudattamisesta. Tällöin ohjeet on laadittava, pidettävä esillä mielipiteitä varten ja hyväksyttävä samaan aikaan asemakaavan kanssa.

Lupamenettely

Rakennusvalvontaviranomaisena toimii Hyvinkäällä ympäristölautakunta. Rakennusvalvonta on ympäristölautakunnan alainen palveluyksikkö, jonka tehtävänä on valvoa rakentamista ja kaavojen noudattamista. Rakennusvalvonta käsittelee rakentamista ja muita toimenpiteitä koskevat lupa-asiat sekä valvoo rakennetun ympäristön ja rakennusten kunnossapitoa ja hoitoa. Rakennustarkastaja pyytää tarpeen mukaan lausuntoja kaupunginmuseolta, maakuntamuseolta ja julkisivutoimikunnalta. Julkisivutoimikuntaan kuuluu neljä ympäristölautakunnan valitsemaa rakennusalan asiantuntijaa ja se antaa lausuntonsa rakennusten julkisivuista ja ympäristöön sopivuudesta.

Asemakaava-alueella tarvitaan muun kuin talousrakennuksen purkamiselle purkamislupa, jota voidaan hakea myös rakennusluvan hakemisen yhteydessä. Kaupungin kaavoituksen ja kaupunginmuseon (ja maakuntamuseon) annettua lausuntonsa rakennustarkastaja tekee päätöksen. Jos on kysymys merkittävän rakennuksen purkamisesta, rakennusvalvonta ilmoittaa kaupunginhallitukselle ja Uudenmaan elinkeino-, liikenne- ja ympäristökeskukselle, joka voi asettaa väliaikaisen toimenpidekiellon tarkempia selvityksiä varten. Kaupunginhallituksella on mahdollisuus asettaa rakennus- tai toimenpidekielto, jolloin purkamisen edellyttää lainvoimasta poikkeamispäätöstä ennen kuin rakennuksen purkamiseen johtava rakennuslupa voidaan myöntää.

Kohteiden valinnasta ja arvottamisesta

Keskustaajaman kulttuuriympäristön hoitosuunnitelmaa päivitettäessä tavoitteeksi otettiin toisaalta aiempien tietojen saattaminen ajanmukaisiksi, toisaalta kohdevalikoiman täydentäminen 1970- ja 1980-lukujen rakennuskannalla. Työn kuluessa yhdeksi keskeiseksi valinnan kriteeriksi muodostui yhtenäisten, ajalleen tyypillisten alueiden huomioon ottaminen. Myös yksittäisiä, arkkitehtonisesti arvokkaita kohteita lisättiin. Teollisuuden ympäristöt ovat olleet niin ikään kattavamman tarkastelun kohteena. Aiemman KUKOLU-selvityksen kohteita on täydennetty myös keskustaajaman osayleiskaava 2030:n kulttuuriympäristökohteilla.

Työtä varten on käyty läpi rakennusvalvonnan lupapiirustusarkistoa, josta on selvitetty alueiden ja rakennusten suunnitteluhistoria ja keskeiset muutokset. Tältä pohjalta valitut hoitosuunnitelman kohteet on esitelty seuraavassa luetelossa, jossa on lyhyesti kuvailtu kohteen syntyhistoria, ominaispiirteet, suunnittelijatiedot sekä kaavatilanne. Lisäksi jokaiselle kohteelle on hoitoehdotus, jossa yleispiirteisesti annetaan suuntaviivoja rakennusten ja alueiden hoitoon.

Uudemman arkkitehtuurin inventoinnissa tärkeintä on arvojen tunnistaminen. Perinteiset kulttuurihistorialliset arvottamismenetelmät on yleisesti koettu riittämättömiksi erityisesti uusien asuntoalueiden ja uuden arkkitehtuurin inventoinneissa. 1970- ja 1980-lukujen asuntoalueiden kohdalla korostuvat toisaalta asukkaista lähtevä paikallinen identiteetti, toisaalta suhde ympäröivään luontoon. Hyvinkäällä, jossa pientalojen osuus on huomattavan suuri, yhteys luontoon korostuu puutarhakulttuurin muodossa. Myös Hyvinkään kerrostalot on rakennettu siten, että alkuperäistä puustoa on määrätietoisesti säilytetty.

Kohteiden joukossa on rakennuksia ja alueita, joiden kohdalla saattaa herätä kysymys, miksi juuri ne on valittu nimikkeen kulttuuriympäristö alle. Suurelle yleisölle 1970- ja 1980-lukujen elementtikerrostalot eivät ehkä edusta käsitystä kulttuurihistoriallisesti arvokkaasta rakennuskannasta. On muistettava, että



Sveitsin maauimala.

jokainen sukupolvi kirjoittaa historiansa rakennuksiin. Jälleenrakennuskauden rintamamiestalot ja aravakerrostalot ovat jo saaneet yleisen hyväksynnän osana rakennuskulttuuria, mutta uudempien elementtikerrostalojen kohdalla keskustelu on yhä polarisoitunutta. Kuitenkin juuri näiden peruskorjausikäen tulleiden rakennusten kohdalla kaivataan näkemystä siitä, millä tavoin niitä tulee hoitaa. Alueita on mahdollista täydennysrakentaa luontoyhteys säilyttäen, rakennusten lämpötiloutta on mahdollista parantaa alkuperäistä arkkitehtuuria arvostaen. Tarvitaan hyviä esimerkkejä alueiden kehittämisestä sekä ennen kaikkea aitoa vuoropuhelua asukkaiden, viranomaisten ja suunnittelijoiden välillä.

Rakentamisen vuosirengas Hyvinkäällä

1800-luvun lopulta lähtien jokainen vuosikymmen on jättänyt jälkeensä Hyvinkään kaupunkikuvaan. Rakennukset kertovat kaupungin kehityshistoriaa asemakylästä teollisuuspaikkakunnaksi, itsenäiseksi maalaiskunnaksi, kauppalaksi ja lopulta kaupungiksi. Rakennukset todistavat sen helposti unohtuvan seikan, että Hyvinkää ei ole ollut syrjässä, vaan kiinteästi mukana yhteiskunnallisessa kehityksessä, joka on jättänyt pysyvät jäljet siihen kaupunkikuvaan, mikä meitä tänään ympäröi.

1800-LUVUN LOPPUPUOLI



Hyvinkään rautatieasemat toimivat ikkunana suureen maailmaan. 1800-luvun loppupuolen rakennustavalle oli tyyppillistä rikasmuotoisten puuleikkausten ja listojen käyttöä. Rautatierakennukset olivat kirkkojen ohella ensimmäisiä arkkitehtuurikoulutuksen aikaansaannoksia maaseudulla.

1900-1920



Parantolan alilääkärin asunto, Lars Sonck 1917.

1900-luvun alun arkkitehtuuria on kuvattu tyylinimityksillä jugend ja art nouveau. Hyvinkäällä aikakauden tyylipiirteet saivat ilmauksensa erityisesti rikkaassa puuarkkitehtuurissa. Kouluarkkitehtuurissa esimerkeinä ovat Aseman puukoulu ja Hämeenkadun Tehtaan koulun puurakennus.

Elokuvateatteri Arenan talo, K.O.Kirkkari 1914.

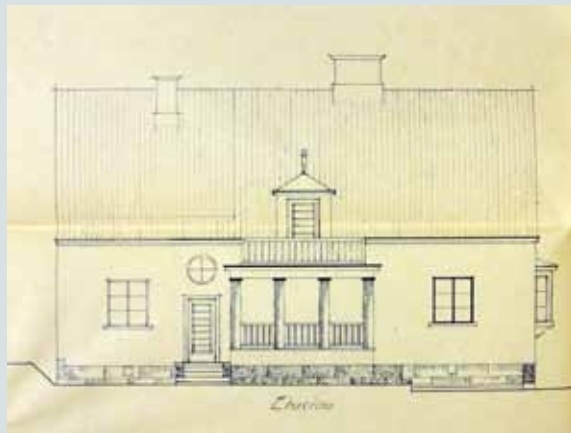


1920-LUKU



Silta, Siltakatu 9, Heikki Siikonen 1926.

1920-luvun klassismi irtisanoutui jugendin vallattomuudesta palaten antiikin pelkistettyihin arkkitehturin perusmuotoihin. Pilasterit ja pylväöt jösensivät vaaleita seinäpintoja.



Heikki Siikosen oma talo 1926.

1930-LUKU

Funktionalismi säilytti klassismin valkoisuuden, mutta hylkäsi antiikkiin viittaavat listat ja pilarit. Nauhaikkunat ja pyöristetyt valkeat muuripinnat edustivat ajan käsitystä modernista. Tähän ideologiaan sitoutuivat niin osuuskaupat kuin pankitkin.



Entinen PYP:n talo, Hämeenkatu 18, Ole Gripenberg 1938.

Ahjon liiketalo, Hämeenkatu 2-4, Georg Jägerroos 1936.



1940-LUKU



VR:n konepajan komeaa betoniholvausta 1949, VR:n huonera-kennusosasto.

1940-luvun alkua leimasi sotakauden poikkeusolot ja tavarapula, mikä näkyi vähäisenä rakentamisena. Sotakorvausten kannalta tärkeä veturituotanto käynnistyi 1940-luvun lopulla mahtavissa teräsbetonihalleissa.

Munckinkatu 17. Heikki Siikonen 1943.



1950-LUKU



Puolimatkan koulu olympiavuodelta 1952, Antero Pernaja.

Jälleenrakennuskauden tyypillistä arkkitehtuuria löytyy Hyvinkään lukuisilta omakotialueilta. Suuret ikäluokat edellyttivät laajamittaista koulurakentamista, mikä aikaansai myös paikoin romanttista detaljointia.

Helsingin Verkatehdas sai 1952 ajanmukaiset tilat, arkkitehti Arvo Aalto.



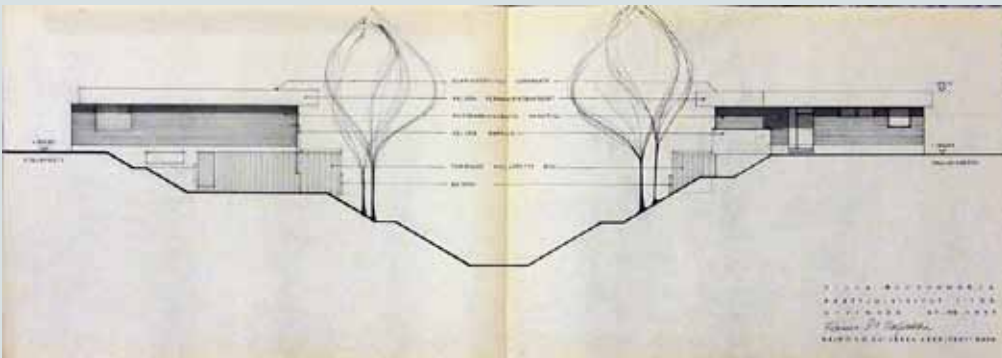
1960-LUKU



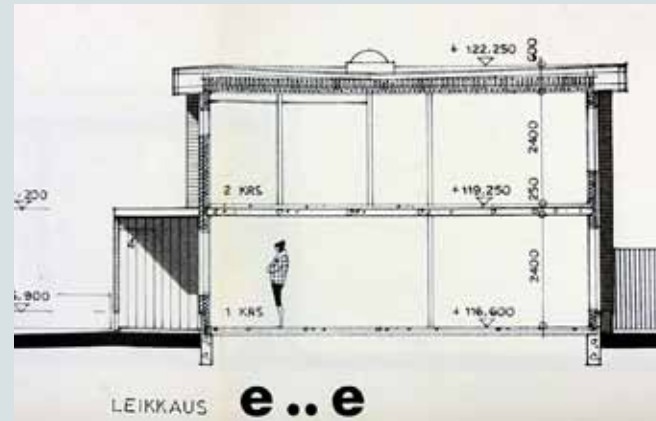
Julkisivukäsittelyä Parantolankadun varrella.

1960-luvun arkkitehtuurille antoivat leimansa rakennusteollisuuden standardit. Yksitysrakentamisessa puhalsivat sen sijaan vapaammat tuulet tasakattojen alla.

Villa Ruusunmarja, Raimo S. O. Valjakka 1964.



1970-LUKU



Kytäjänkatu 11 rivitalo, leikkauspiirustus Martti Järvinen 1976.

Elementtirakentaminen hallitsi kerrostalorakentamista voimakkaasti koko 1970-luvun. Pesubetonipintoja elävöittivät ruskeat pinotexpinnat. Halpa öljy johti pientalorakentamisessakin ratkaisuihin, joiden korjaaminen tuli varsin pian ajankohtaiseksi.

Elementtikerrostalon julkisivua Kapulantiellä 1976, Erkki Wegelius



1980-LUKU



Hakalan pientaloalue edusti täysin uudenlaista ajattelua 1970-lukuun verrattuna – intiimiyttä, puupintoja, värejä. Arkkitehtistudio Penttinen & Tiensuu 1989.

1980-luvulla asuntorakentamista ryhdyttiin säätelemään edellisen vuosikymmenen huonoista kokemuksista viisastuneina. Viihtyisyyteen ja energiatalouteen kiinnitettiin enemmän huomiota.

Asunto Oy Honkaharjun kerrostalot edustavat 1980-luvun alun palkittua asuntorakentamista, Erkki Wegelius 1982.



1990-LUKU JA 2000-LUVUN ALKU



Suokadun kerrostaloja



Kruununmaan uudisasutusta

Hyvinkään suunnittelijoita

Aalto, Arvo (1903–1962)

Riihimäkeläissyntyinen Arvo Aalto valmistui arkkitehdiksi 1935. Hän suunnitteli ennen sotia useita liikerakennuksia mm. Helsinkiin, Hämeenlinnaan ja Riihimäelle. Sotien jälkeen hän perusti Niilo Kokon kanssa Arkkitehtitoimisto Aalto & Kokon. Hyvinkäällä hänen suunnittelema on Helsingin Verkatehtaan tehdasrakennus ja konttori 1950-luvulla.

Arajärvi, Kirsti (1912–2004) ja Leka, Olavi (1913–1975)

Sisarukset Kirsti Arajärvi ja Olavi Leka seurasivat isänsä, rakennusmestari Vilho Lekmanin jalanjälkiä ja antautuivat arkkitehdin uralle. Molemmat valmistuivat 1940 ja sotien jälkeen he perustivat yhteisen toimiston. Jälleenrakennus työllisti toimistoa ja he laativat niin tyyppi- ja asuinkerrostaloille kuin yksilöllisiä suunnitelmia pientaloille ja asuinkerrostaloille. Hyvinkäälle he suunnittelivat Rääkänpään yhtenäisen omakotikorttelin puiset tyyppitalot (1951-), Parantolanpuiston lamellitaloja 1950-luvulla sekä Kalevan tornin korkean liike- ja asuintalon, joka valmistui 1962.

Järvi, Jorma (1908–1962)

Jorma Järvi työskenteli valmistuttuaan 1933 J. S. Sirénin arkkitehtitoimistossa. Vuosina 1940–49 hän oli Puutalo Oy:n suunnitteluosaston päällikkönä kehittäen tehdasvalmisteisia puutalotyyppejä. Sen jälkeen hän perusti oman toimiston. Hänen tunnetuimpia töitään on yhdessä Erik Lindroosin ja Kaarlo Borgin kanssa suunniteltu Helsingin Postitalo vuodelta 1938. Seuraavana vuonna hän suunnitteli Helsingin Uimastadionin. Jälleenrakennuskaudella hän erikoistui erityisesti kouluarkkitehtuuriin. Hyvinkään kouluista Härkävehmaan koulu ja Sveitsinrinteen koulu ovat hänen suunnittelemaansa. Järven kuoltua Raimo S. O. Valjakka vei jälkimmäisen koulun suunnittelutyön päätökseen.

Lindberg, Carolus (1889–1955)

Carolus Lindberg seurasi isänsä jälkiä valmistuen arkkitehdiksi 1914. Hän an-

tautui tutkijan ja opettajan uralle ja väitteli ensimmäisenä arkkitehtina tekniikan tohtoriksi 1919, aiheenaan tiilen käyttö keskiaikaisissa kivikirkkoissa. Hänellä oli Otto-livari Meurmanin kanssa yhteinen toimisto, joka keskittyi kaupunkisuunnitteluun. Hyvinkään kauppalan asemakaavan hän laati 1926–28, ja se vahvistettiin 1932. Lindbergiltä on Hyvinkään keskustassa säilynyt myös yksi toteutunut rakennussuunnitelma, Siltakatu 17:n asuin- ja liikerakennus vuodelta 1928. Vuonna 1925 Lindberg nimitettiin arkkitehtuurin ja ornamentiikan professoriksi Teknilliseen korkeakouluun. Hän julkaisi vaikuttavan sarjan arkkitehtuurihistorian perusteoksia, mm. suurteoksen Suomen kirkot 1934.

Pernaja, Antero (1902–1985)

Antero Pernaja valmistui arkkitehdiksi 1927. Hän oli Kulutusosuuskuntien Keskusliiton suunnittelijana 1927–34 ja sen jälkeen Väinö Vähäkallion toimistossa vuoteen 1940. Rakennushallituksen yliarkkitehtina hän oli 1941–1951. Vuosina 1951–1966 hän toimi teknillisen korkeakoulun rakennusopin professorina. Hänellä oli myös oma toimisto, joka suunnitteli erityisesti liikerakennuksia ja kouluja. Hyvinkäällä Pernajan töitä ovat yhdessä Vähäkallion kanssa 1939 suunniteltu maalaiskunnan virastotalo, Hyvinkäänkylän koulu 1952, Puolimatkan koulu 1952, Aseman koulun kivirakennus 1954 sekä Hyvinkään yhteiskoulu 1957 ja 1959.

Ruusuvuori, Aarno (1925–1992)

Ruusuvuori valmistui arkkitehdiksi 1951. Uransa alussa hän työskenteli eri toimistoissa, kirjoitti arkkitehtuurista ja opetti korkeakoulussa. Kansainvälisen läpimurtonsa hän saavutti Hyvinkään kirkkokilpailun voitollaan 1961. Myöhemmin hän suunnitteli myös Vaasan Huutoniemen ja Tapiolan kirkot. Teollisuusarkkitehtina hän tuli tunnetuksi erityisesti Weilin & Göösin Tapiolan painotalosta. Ruusuvuoren arkkitehtuurille antaa leimansa tinkimätön muodonanto sekä materiaalien pelkistetty käyttö. Nämä piirteet johtivat myös voimakkaaseen kritiikkiin mm. Helsingin kaupungintaloa uudistettaessa. Hyvinkään seurakuntakeskus vuodelta 1989 edustaa jo ajalleen tavanomaisempaa rakentamista.

Schjerfbeck, Magnus (1860–1933)

Hyvinkään kulttuurihistoriaan kiinteästi liittyvän Helene Schjerfbeckin veli valmistui arkkitehdiksi 1881 ja sai heti viran Yleisten rakennusten ylläpidossa. Siellä hän suunnitteli suuren määrän julkisia rakennuksia kuten kouluja, sairaaloita ja kasarmeja. Mm. Pitkäniemen ja Nummelan parantolat ovat hänen kynästään, samaten Langinkosken keisarillinen kalastusmaja. Schjerfbeckin arkkitehtuuri oli pitkään uusrenessanssin sävyttämää, mutta 1900-luvun alussa töissä alkaa näkyä jugendin piirteitä. Schjerfbeck suunnitteli 1896 Hyvinkäälle parantolan puuhuvilat, joista toinen on säästynyt.

Siikonen, Heikki (1890–1973)

Siikonen toimi aluksi piirtäjänä setänsä Heikki Tiitolan rakennustoimistossa ja valmistui rakennusmestariksi 1911. Vuosina 1918–25 ja 1927–28 hän oli Uudenmaan maanviljelysseuran rakennustoimiston johtajana. Oman suunnittelutoimiston hän perusti 1927. Hän julkaisi 1926 Pienviljelijän rakennusoppaan sekä 1929 Millaiseksi rakennan taloni. Hyvinkäältä käsin Siikonen suunnitteli valtaosan määrän rakennuksia eri puolille Etelä-Suomea. Hyvinkäällä Siikosen kädenjälki näkyy laajalti alkaen pienistä talusrakennuksista suuriin tehdasrakennuksiin ja kerrostaloihin. Siikosen arkkitehtoninen ote nojautui pitkään klassismiin. Jälleenrakennuskaudella hänen suunnittelemansa pientalot heijastelivat ajan romanttista otetta kunnes 1960-luvulla hän kerrostalosuunnitelmissaan jo muokautui elementtitekniikan sanelemaan ehtoihin.

Valjakka, Ilmo (s. 1934)

Ilmo Valjakka valmistui arkkitehdiksi 1960. Yhdessä veljensä Raimon kanssa Valjakat voittivat Hyvinkään hallinto- ja kulttuurikeskuksen arkkitehtikilpailun 1964. Laajasta suunnitelmasta toteutettiin vain kaupunginkirjasto. Veljekset suunnittelivat keskustaan yhdessä Jussintorin liike- ja taidekeskuksen, joka valmistui 1981. Ilmo Valjakka on tullut tunnetuksi myös Helsinkiin suunnittelemaan Yhtyneiden kuvalehtien ja Yleisradion toimitaloista.

Valjakka, Raimo, S. O. (s. 1931)

Raimo Seppo Olavi Valjakka valmistui arkkitehdiksi 1960 ja perusti oman toi-

miston 1962. Hänen arkkitehtuuriaan leimaa voimakas konstruktivismi. Yhdessä veljensä Ilmon kanssa Valjakat voittivat Hyvinkään hallinto- ja kulttuurikeskuksen arkkitehtikilpailun 1964. Laajasta suunnitelmasta toteutettiin vain kaupunginkirjasto. Veljekset suunnittelivat keskustaan yhdessä Jussintorin liike- ja taidekeskuksen, joka valmistui 1981. Raimo S. O. Valjakka on suunnitellut 1960-luvun alusta lähtien Hyvinkäälle lukuisia asuin- ja liikerakennuksia sekä 1969 valmistuneen Sveitsin uimalan ja 1981 valmistuneen Vehkojan seurakuntakeskuksen. 1977 hän julkaisi laajan tutkimuksen uimahallien suunnittelusta.

Vähäkallio, Väinö (1886–1959)

Väinö Vähäkallio, ent. Vilander, valmistui arkkitehdiksi 1909. Hänellä oli oma arkkitehtitoimisto 1914–1941. Lisäksi hän oli Kulutusosuuskuntien Keskusliiton arkkitehtina 1928–34 ja rakennushallituksen pääjohtajana 1936–43. Vähäkallio suunnitteli OTK:le ja Elannolle lukuisia myymälä, konttori- ja teollisuusrakennuksia. Hänelle oli tyyppillistä klassismin muotokielen sovittaminen puhtaaksimuurattuun tiiliarkkitehtuuriin. Myöhemmin hän suuntautui funktionalismiin mm. Kaukopään tehtaiden ja asuntoalueiden suunnittelussa. Vuonna 1928 hän osti Kytäjän kartanon ja uudisti sen päärakennuksen sekä suunnitteleli paikkakunnan kirkon. Hyvinkäälle Vähäkallio suunnitteli kaksi funktionalistista pankkirakennusta, Hyvinkään säästöpankin talon 1934 ja Kansallisosakepankin talon 1936 sekä yhdessä Antero Pernajan kanssa maalaiskunnan virastotalon 1939.

Kirjallisuus ja lähteet

Marja Alanko, Hyvinkään kulttuuriympäristön historiallinen kuvaus. Hyvinkään kaupunki. Hyvinkää 1985.

Ossian Donner, Hyvinge Klädesfabrik 1892-1917. Helsingfors 1917.

Kustaa Hautala, Hyvinkään seudun historia 1860-1950. Forssa 1951.

Hyvinkään keskustaajaman kulttuuriympäristön hoitosuunnitelma 2000.

Hyvinkään uusi yhteiskoulu 1951-1971. Toim. Pauli Kallio. Hyvinkää 1972.

Hyvinkään yhteiskoulu 1918-1968. Hyvinkään yhteiskoulu. 1968.

Olavi Junnila, Hyvinkään seurakunta 1917-1992. Hyvinkää 1992.

Olavi Junnila, Hyvinkään seudun historia. Hyvinkään kaupunki. Hyvinkää 1988.

Olavi Junnila, Hyvinkään Säästöpankki 75 vuotta 1913–1988. Hyvinkää 1988.

Päivi Kokkonen – Elsa Tolmunen-Nikander, Vaiverosta Paavolaksi. Hyvinkää 2000.

Pentti Kupiainen, Hyvinkään vanha kirkko 100 vuotta 1896-1996. Hyvinkään seurakunta. Hyvinkää 1996.

Lux continua – virtaava valo. Hyvinkään kirkko. 2011.

Aino Niskanen, Väinö Vähäkallio ja hänen toimistonsa. Arkkitehdin elämäntyö ja verkostot. Helsinki 2005.

Rakennettu kulttuuriympäristö. Valtakunnallisesti merkittävät kulttuurihistorialliset ympäristöt. Museovirasto – Ympäristöministeriö 1993.

Katri Rauhakoski, Maaseudun tuhattaiturit. Pienviljelysneuvojaopistosta Maa-seutuopistoksi 1930 – 1993. Helsinki 1993.

Suomalaisia asuntoryhmiä. Valtion asuntorahasto. Helsinki 1997.

Yrjö Suonto – Jussi Vepsäläinen, Suomalaista puuarkkitehtuuria 1990-1999. Tampere 1999.

Charlotta Tanner, Uudenmaan maaseutuopisto – Palvelukeskus Åvik. Selvitys alueen lähtötiedoista. Hyvinkään kaupunki. Kaavoitus. Hyvinkää 2004.

Unelma kaupungista. Suunnittelua ja rakentamista Hyvinkäällä. Toim. Lea Bergström, Heli Javanainen, Raisa Laurila-Hakulinen. Hyvinkään taidemuseon julkaisuja 9. Hyvinkää 1994.

VR Hyvinkään konepaja 50 vuotta. 1949-1999. VR Yhtymä Oy 1999.

Sähköiset lähteet

<http://kartta.hyvinkaa.fi/>

<http://www2.hyvinkaa.fi/kaavoit/hoitosuunnitelma/>

<http://www.hyvinkaakuvat.com>

<http://kulttuuriymparisto.nba.fi/netsovellus/rekisteriportaali/portti/default.aspx>

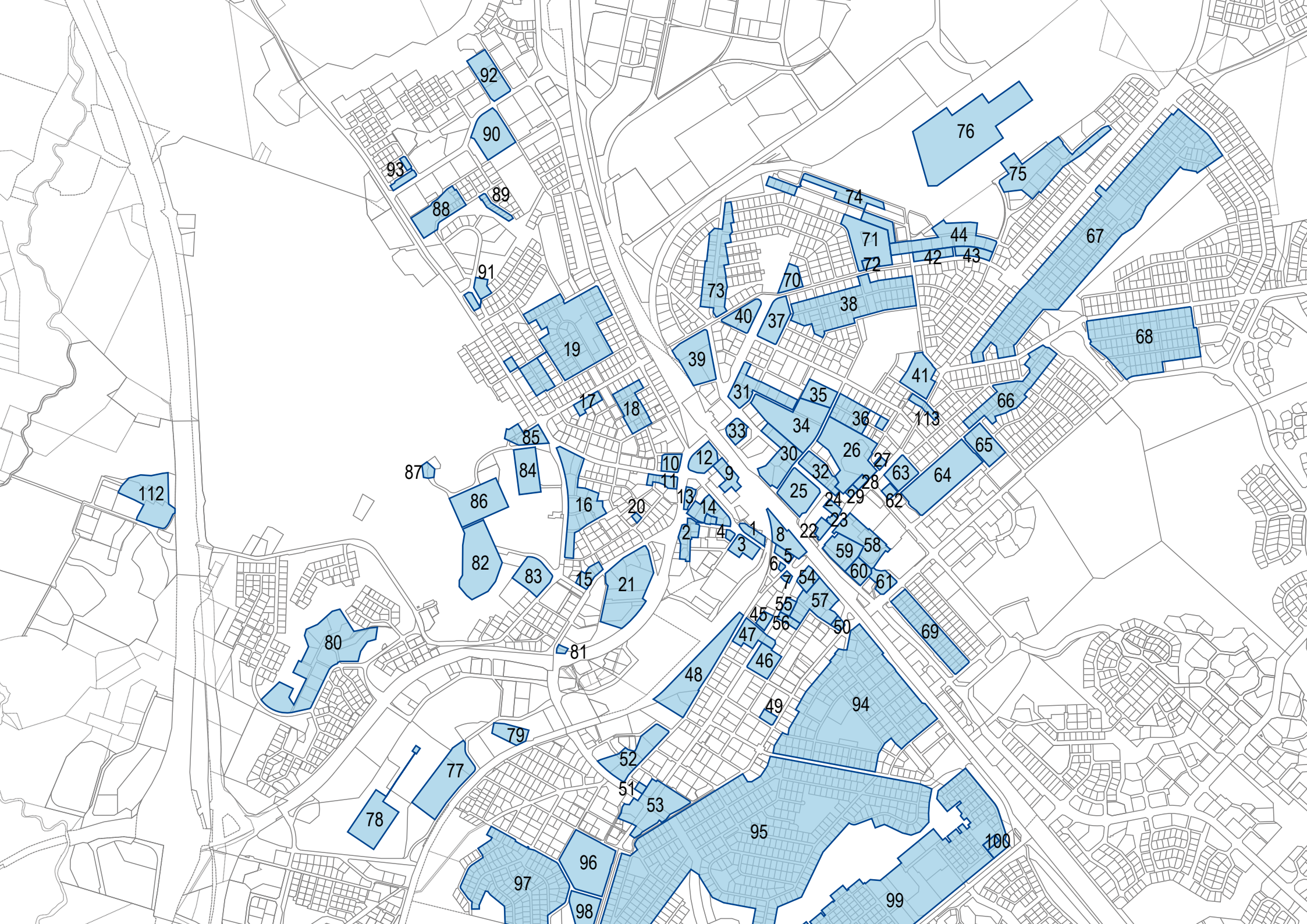
<http://www.rky.fi/>

http://www.uudenmaanliitto.fi/files/5000/Missa_maat_on_mainiommat_EI14.pdf

KULTTUURIYMPÄRISTÖN HOITOSUUNNITELMA

Kohteet I- 94, I12 ja I13

1. Solbo, Laineen talo ja nuorisotalo Silta
2. Siltakadun ja Kautonkadun miljö
3. Renton kenkätehdas
4. Entinen Alkon liikerakennus
5. Musiikkiopiston talo, ent. KOP
6. Hyvinkäänkadun huoltoasema
7. Entinen Hyvinkään Säästöpankin liiketalo
8. Rautatieasema
9. Koritsoonin mäki
10. Hyvinkään Kaivopihasäätiön vanhustentalo
11. Vaiveronkatu
12. Valtion virastotalo
13. Kaupungin vuokratalo
14. Korttelin 81 kerrostaloalue
15. Asemankadun pientaloalue
16. Rietinpuiston asuntoalue
17. Vieremän rivitalot
18. Tasavallankadun - Monnikadun alue
19. Vieremän pientaloalue
20. Omakotitalo (Villa Pyrhönen)
21. Kirkkarin kerrostaloalue
22. Ahjon liikerakennus
23. Entinen maalaiskunnan virastotalo
24. Hyvinkään Kassatalo Oy
25. Aseman koulu
26. Hyvinkään kirkko ja seurakuntakeskus
27. Entinen PYP:n liiketalo
28. Kiinteistö Oy Wilhelmiina
29. Kiinteistö Oy Hämeenkatu 12
30. Kauppalankadun kerrostalot
31. Sandelininkadun ja Pohjoisen puistokadun kerrostaloalue
32. Donnerinkulman liike- ja asuinrakennukset
33. Urakan talo - Hyria
34. Parantola
35. Pääterveysasema
36. Parantolankadun asutus
37. Pohjoispuiston koulu
38. Vantaankadun pientaloalue
39. Kerrostalokortteli 129, Impilinna
40. Pohjoispuiston kerrostalokortteli 149
41. Hämeenkadun koulu - Tehtaan koulu
42. Asunto Oy Munckinkoto ja myymälärakennus
43. Hyvinkään Hakan talot, Munckinkatu
44. Vesitorninkadun ja Puskitien kerrostaloalue
45. Hyvinkään vanha kirkko
46. Laurea ammattikorkeakoulu
47. Hyvinkään yhteiskoulu
48. Rautatiemuseo
49. Iso pappila
50. Hyvinkään adventtikirkko
51. Hyvinkään ortodoksinen kirkko
52. Hyvinkäänkadun kerrostalokorttelit 567 ja 568
53. Asunto-osakeyhtiö Uudenmaankatu 68
54. Kiinteistö Oy Uudenmaankatu 2
55. Linjala Oy
56. Siikosen talo ja lasitalo
57. Helenenkadun kerrostalot
58. Kirjastotalo
59. Kiinteistö Oy Jussintori
60. Kiinteistö Oy Hyvinkään Sampotalo
61. Kiinteistö Oy Oikokuja
62. Kiinteistö Oy Donnerintori
63. Asunto Oy Hyvinkään keskusta ja liikerakennus
64. Villatehdas
65. Port Arthurin työväenasuntokortteli
66. Kutomokadun alue
67. Mustamännistö
68. Uima-altaankadun ja Itäisen vanhatien alue
69. Rääkänpään omakotitaloalue
70. Sahanmäen palvelukeskus
71. Ammattikoulu ja vesitorni
72. Järjestöalo
73. Asunto Oy Hyvinkään Sahanmäenkatu 1-9
74. Karjalantien ja Telitien asutoalue
75. Tienhaarankadun asuntoalue ja Pajatien sauna
76. VR Osakeyhtiö Hyvinkään konepaja
77. Kone Oyj, entinen Helsingin verkatehdas
78. Kone Oyj hissitehdas, Konecranes nosturitehdas
79. Myllyn Paras Oy
80. Talvisillan asuntoalue
81. Verkatehtaan kolmio
82. Sveitsin uimala
83. Sveitsinrinteen koulu
84. Härkävehmaan koulu
85. Marjaana-koti (Villa Nemes)
86. Sveitsin Rantasipi-hotelli
87. Sveitsin maja
88. Viljakadun rivi- ja omakotitalot
89. Kaurakadun pientaloalue
90. Paavolan vanhainkoti
91. Perttula ja Välenoja
92. Kapulantien kerrostalot, Paavola
93. Jussilankadun ja Talontien rivitalot
94. Viertola
- I 12. Hyypärä
- I 13. Hyvinkään Pyörän eli Luoman talo ja elokuva-teatteri Julia



112

80

87

82

86

83

84

85

86

87

88

89

90

91

92

93

81

82

83

84

85

86

87

88

89

90

91

92

93

94

95

96

97

98

99

100

101

102

103

104

105

106

107

108

109

110

111

112

113

114

115

116

117

118

119

120

121

122

123

124

125

126

127

128

129

130

131

132

133

134

135

136

137

138

139

140

141

142

143

144

145

146

147

148

149

150

151

152

153

154

155

156

157

158

159

160

161

162

163

164

165

166

167

168

169

170

171

172

173

174

175

176

177

178

179

180

181

182

183

184

185

186

187

188

189

190

191

192

193

194

195

196

197

198

199

200

201

202

203

204

205

206

207

208

209

210

211

212

213

214

215

216

217

218

219

220

221

222

223

224

225

226

227

228

229

230

231

232

233

234

235

236

237

238

239

240

241

242

243

244

245

246

247

248

249

250

251

252

253

254

255

256

257

258

259

260

261

262

263

264

265

266

267

268

269

270

271

272

273

274

275

276

277

278

279

280

281

282

283

284

285

286

287

288

289

290

291

292

293

294

295

296

297

298

299

300

301

302

303

304

305

306

307

308

309

310

311

312

313

314

315

316

317

318

319

320

321

322

323

324

325

326

327

328

329

330

331

332

333

334

335

336

337

338

339

340

341

342

343

344

345

346

347

348

349

350

351

352

353

354

355

356

357

358

359

360

361

362

363

364

365

366

367

368

369

370

371

372

373

374

375

376

377

378

379

380

381

382

383

384

385

386

387

388

389

390

391

392

393

394

395

396

397

398

399

400</

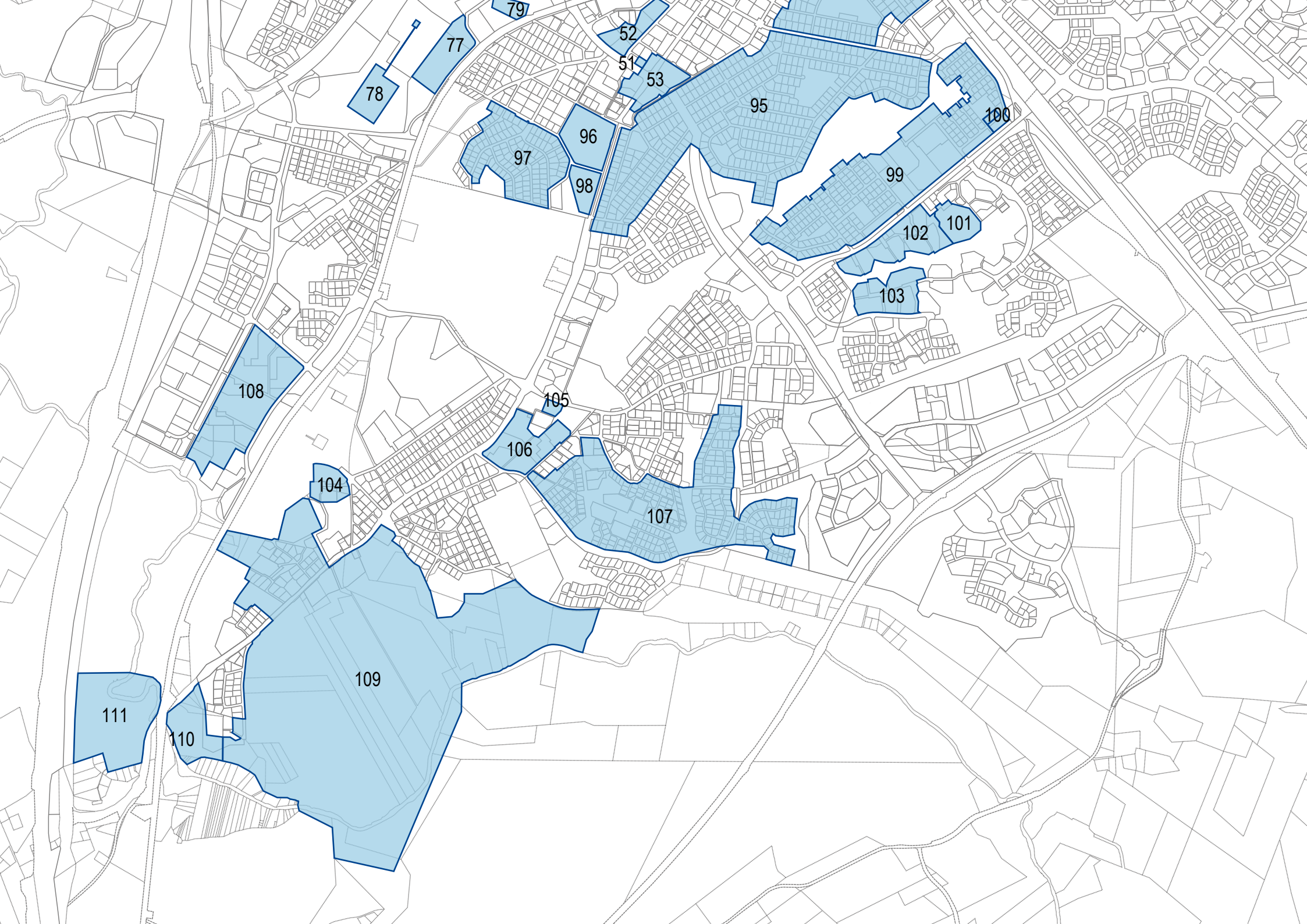
KULTTUURIYMPÄRISTÖN HOITOSUUNNITELMA

Kohteet 95-111

- 95. Kruununpuisto
- 96. Puolimatkan siunauskappeli
- 97. Sonnimäen omakotialoalue
- 98. Puolimatkan koulu
- 99. Hakalanmäen omakotitalo- ja rivitaloalue
- 100. Nääänkadun domino-talot
- 101. Hakalan monitoimitalo
- 102. Hakalan pienkerrostalot, korttelit 1230-1236
- 103. Hakalan paritaloalue, kortteli 1238 ja 1239
- 104. Nikinharjun kerrostalokorttelit
- 105. Vehkojan seurakuntakeskus
- 106. Vehkojan keskuksen kerrostalokorttelit 1618 ja 1619
- 107. Vehkojan pientaloalue
- 108. Veikkarin rivitaloalue
- 109. Hyvinkäänkylä
- 110. Palvelukeskus Ävik
- 111. Uudenmaan maaseutuopisto

Lisäksi kartalla näkyvät seuraavat kohteet:

- 51. Hyvinkään ortodoksinen kirkko
- 52. Hyvinkäänkadun kerrostalokorttelit 567 ja 568
- 53. Asunto-osakeyhtiö Uudenmaankatu 68
- 77. Kone Oyj, entinen Helsingin verkatehdas
- 78. Kone Oyj hissitehdas, Konecranes nosturitehdas
- 79. Myllyn Paras Oy



78

77

79

52

51

53

95

100

97

96

98

99

102

101

103

108

105

106

107

104

109

111

110